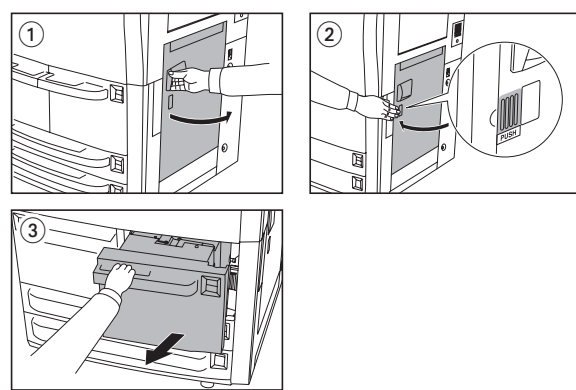


## Papierstaus beseitigen

### Kassette 1



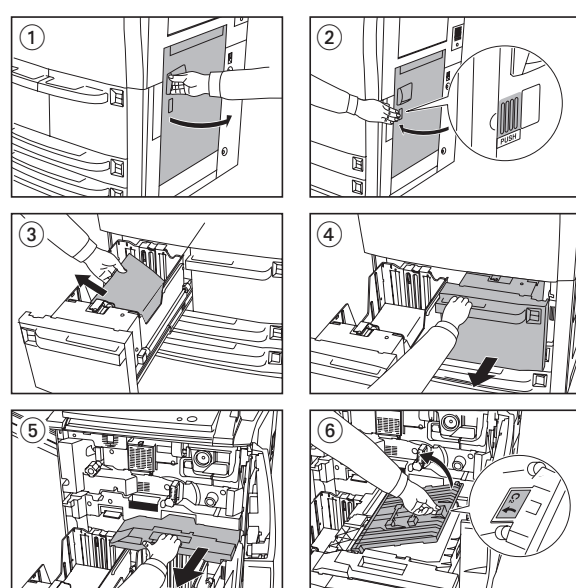
- 1 Rechte Abdeckung öffnen und gestautes Papier entfernen.
- 2 Auf angezeigte Position drücken, um die rechte Abdeckung zu schließen.
- 3 Die Papierkassette 1 öffnen und das gestaute Papier herausziehen.
- 4 Kassette 1 wieder einschieben.



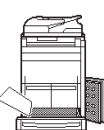
### Kassette 2



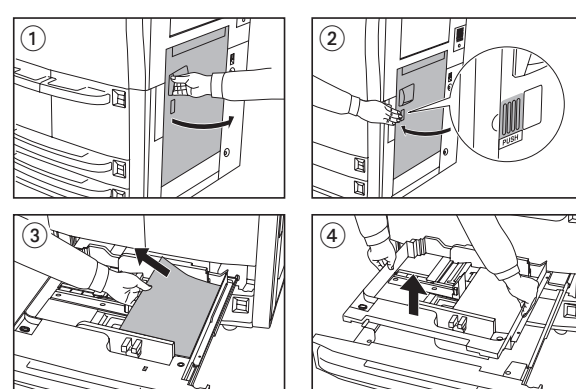
- 1 Rechte Abdeckung öffnen und gestautes Papier entfernen.
- 2 Auf angezeigte Position drücken, um die rechte Abdeckung zu schließen.
- 3 Die Papierkassette 2 öffnen und das gestaute Papier herausziehen.
- 4 Kassette 1 öffnen, während Kassette 2 geöffnet ist.
- 5 Vordere Abdeckung öffnen, Hebel C1 ziehen und Papierzufuhr herausnehmen.
- 6 Abdeckung C2 öffnen. Gestautes Papier entfernen.
- 7 Abdeckung C2 schließen und Papierzufuhr wieder in Originalposition einsetzen.
- 8 Kassette 1 und 2 zurückschieben und vordere Abdeckung schließen.



### Kassette 3 und 4



- 1 Rechte Abdeckung öffnen und gestautes Papier entfernen.
- 2 Auf angezeigte Position drücken, um die rechte Abdeckung zu schließen.
- 3 Die Papierkassette öffnen und das gestaute Papier herausziehen. Wenn sich noch gestautes Papier im Kopierer befindet, Kassette öffnen und gestautes Papier entfernen.
- 4 Die Kassette wieder einschieben.

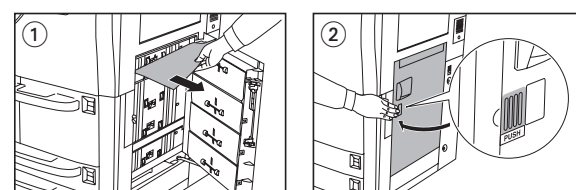


## Papierstaus beseitigen

### Rechte Abdeckung



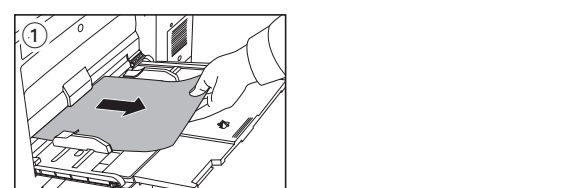
- 1 Rechte Abdeckung öffnen und gestautes Papier aus allen Bereichen entfernen.
- 2 Auf angezeigte Position drücken, um die rechte Abdeckung zu schließen.



### Universalzufuhr



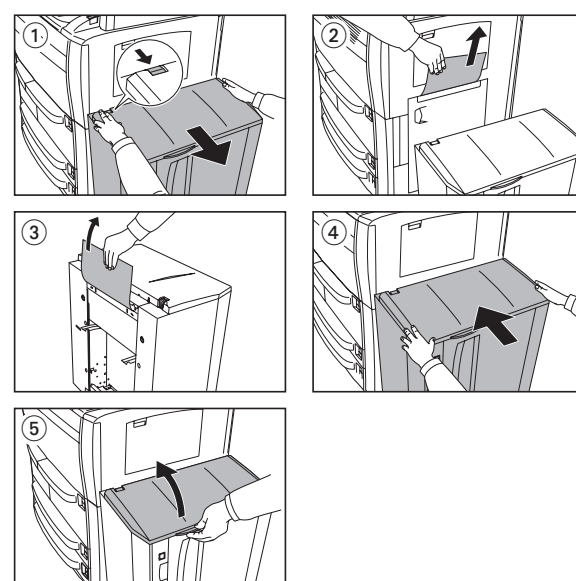
- 1 Sämtliches Papier aus der Mehrzweck-Ablage nehmen.
- 2 Papier erneut in die Mehrzweck-Ablage legen.



### Seitliches Papiermagazin



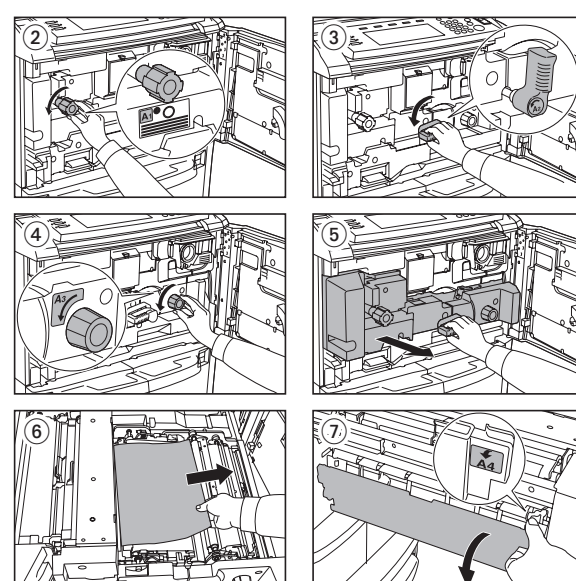
- 1 Obere Taste auf Seitenzufuhr drücken und die Seitenzufuhr vom Kopierer lösen.
- 2 Gestautes Papier aus der gemeinsamen Öffnung der Seitenzufuhr entfernen.
- 3 Gestautes Papier in der Seitenzufuhr entfernen.
- 4 Seitenzufuhr am Kopierer befestigen.
- 5 Obere Abdeckung der Seitenzufuhr öffnen und gestautes Papier entfernen.
- 6 Die obere Abdeckung der Seitenzufuhr schließen.



### Papiertransport

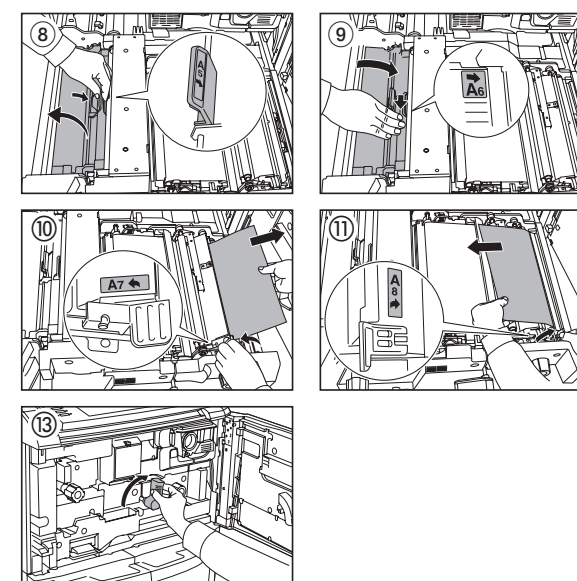


- 1 Die vordere Abdeckung öffnen.
- 2 Knopf A1 gegen den Uhrzeigersinn mindestens 20 Mal drehen. Gestautes Papier wird im Ausgabefach ausgeworfen. Anschließend Papier entfernen.
- 3 Hebel A2 nach links unten drücken.
- 4 Knopf A3 gegen den Uhrzeigersinn mindestens 8 Mal drehen. Gestautes Papier wird auf dem Papiertransportmodul ausgegeben.
- 5 Hebel A2 ziehen und Papiertransportmodul langsam herausziehen.
- 6 Papier von oben aus dem Papiertransportmodul nehmen.
- 7 Abdeckung A4 öffnen und gestautes Papier entfernen. Abdeckung A4 schließen.

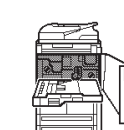


## Papierstaus beseitigen

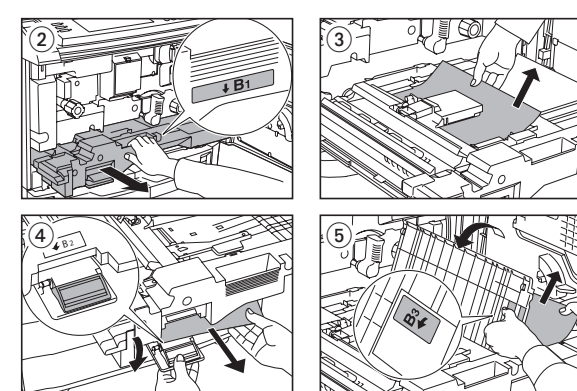
- 8 Abdeckung A5 öffnen und gestautes Papier entfernen.
- 9 A6 drücken und Abdeckung A5 schließen.
- 10 Abdeckung A7 öffnen und gestautes Papier entfernen. Abdeckung A7 schließen.
- 11 Abdeckung A8 öffnen und gestautes Papier entfernen. Abdeckung A8 schließen.
- 12 Papiertransportmodul wieder in seiner ursprünglichen Position befestigen.
- 13 Hebel A2 in Ausgangsposition versetzen und vordere Abdeckung schließen.



### Duplexeinheit

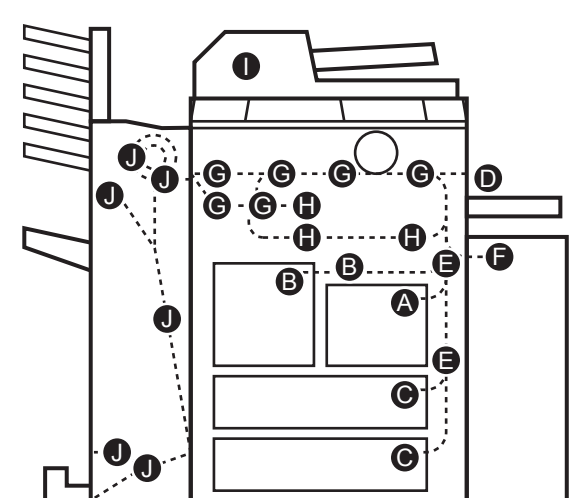


- 1 Die vordere Abdeckung öffnen.
- 2 Hebel B1 ziehen und Duplexeinheit herausziehen.
- 3 Papier von oben aus der Duplexeinheit nehmen.
- 4 Untere Abdeckung der Duplexeinheit (B2) öffnen und gestautes Papier entfernen. Abdeckung B2 schließen.
- 5 Abdeckung B3 öffnen und gestautes Papier entfernen. Abdeckung B3 schließen.
- 6 Duplexeinheit wieder befestigen und fest zurück drücken.
- 7 Die vordere Abdeckung schließen.



### Papierstauanzeige

- A Kassette 1
- B Kassette 2
- C Kassette 3 oder 4
- D Universalzufuhr
- E Rechte Abdeckung
- F Seitliches Papiermagazin
- G Papiertransport
- H Duplexeinheit
- I Dokumentprozessor
- J Optionaler Dokument-Finisher



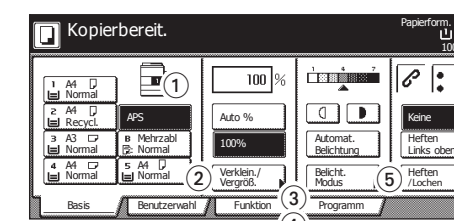
## Kopieren

### Kopie vorbereiten

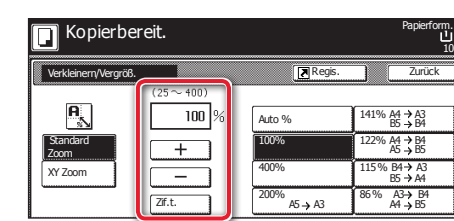
- 1 Legen Sie Ihre Dokumente auf das Vorlagenglas oder in den Vorlageneinzug.
- 2 Geben Sie über die ZIFFERNTASTATUR die gewünschte Anzahl der Kopien ein.

### Optionale Einstellungen

- 1 **Papierquelle**  
Wählen Sie die gewünschte Papierquelle. Bei eingeschalteter APS-Funktion wird die zum Original passende Papierquelle automatisch gewählt. Spezielle Formate oder Papiere sollten über den Universaleinzug zugeführt werden.



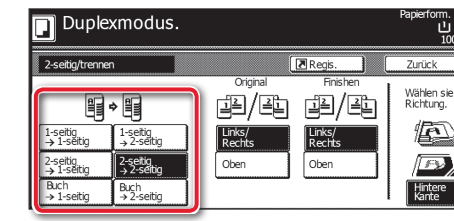
- 2 **Verkleinern/Vergrößern**  
Tippen Sie auf **VERKLEIN./VERGRÖSS.** auf der Sensor-Anzeige. Wählen Sie das Originalformat und das gewünschte Format der Kopie oder geben Sie den Zoomfaktor an. Starten Sie die Kopie mit der **START** Taste.



- 3 **Sortieren**  
Wählen Sie das Register **FUNKTION**. Dann wählen Sie **SORTIEREN/GRUPPIEREN**. Tippen Sie auf **SORTIEREN AN**. Nun werden Sätze der Kopieroriginals erstellt. Starten Sie die Kopie mit der **START** Taste.



- 4 **Duplexkopie**  
Wählen Sie das Register **FUNKTION**. Tippen Sie auf **2-SEITIG/TRENNEN**. Wählen Sie die gewünschte Duplexfunktion. Starten Sie die Kopie mit der **START** Taste.



- 5 **Endverarbeitung (optional)**  
Tippen Sie auf **HEFTEN** auf der Sensor-Anzeige. Wählen Sie die gewünschte Heftposition aus. Geben Sie über die ZIFFERNTASTATUR die gewünschte Anzahl der Kopien ein. Starten Sie die Kopie mit der **START** Taste.



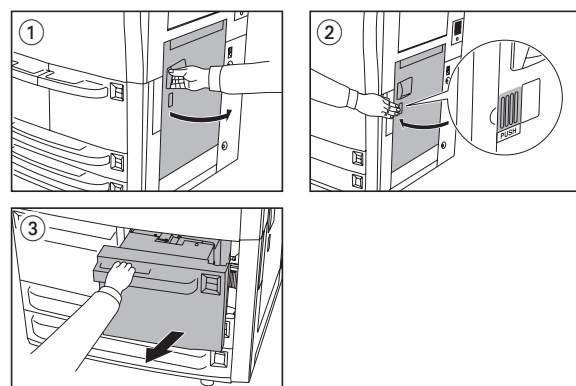
Mehr Informationen im Anwenderhandbuch der beigegebenen CD-ROM.

IT Eliminazione inceppamenti

Cassetto 1



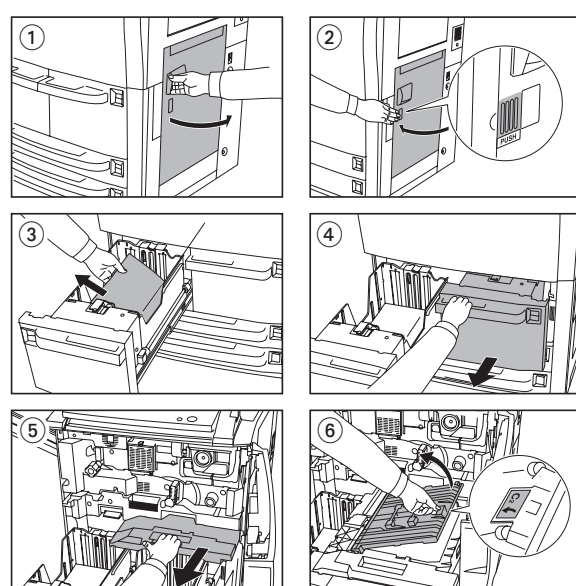
- 1 Aprire il coperchio destro e rimuovere la carta inceppata.
- 2 Spingere il punto indicato per chiudere il coperchio destro.
- 3 Estrarre il cassetto 1 e rimuovere la carta inceppata.
- 4 Inserire il cassetto 1.



Cassetto 2



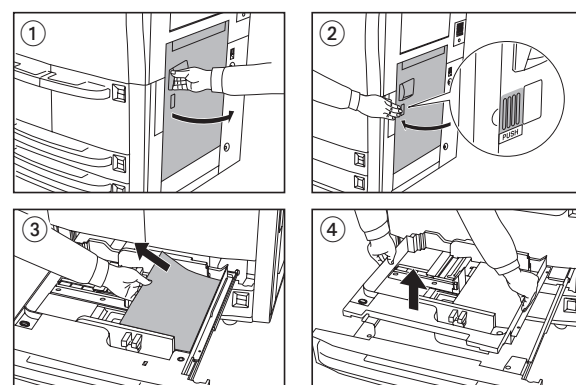
- 1 Aprire il coperchio destro e rimuovere la carta inceppata.
- 2 Spingere il punto indicato per chiudere il coperchio destro.
- 3 Estrarre il cassetto 2 e rimuovere la carta inceppata.
- 4 Mentre il cassetto 2 è fuori, estrarre il cassetto 1.
- 5 Aprire il coperchio anteriore, tirare la leva C1 e rimuovere l'alimentatore carta.
- 6 Aprire il coperchio C2. Rimuovere la carta inceppata.
- 7 Chiudere il coperchio C2 e riportare l'alimentatore carta nella posizione originale.
- 8 Reinserrire i cassettei 1 e 2 e chiudere il coperchio anteriore.



Cassetti 3 e 4



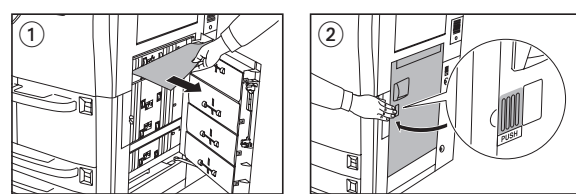
- 1 Aprire il coperchio destro e rimuovere la carta inceppata.
- 2 Spingere il punto indicato per chiudere il coperchio destro.
- 3 Estrarre il cassetto utilizzato e rimuovere la carta inceppata. Se all'interno del sistema è rimasta carta inceppata, estrarre il cassetto e rimuoverla.
- 4 Inserire il cassetto.



All'interno del coperchio destro



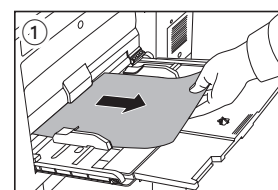
- 1 Aprire il coperchio destro e rimuovere la carta inceppata da tutte le aree.
- 2 Spingere il punto indicato per chiudere il coperchio destro.



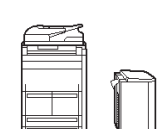
Vassoio universale



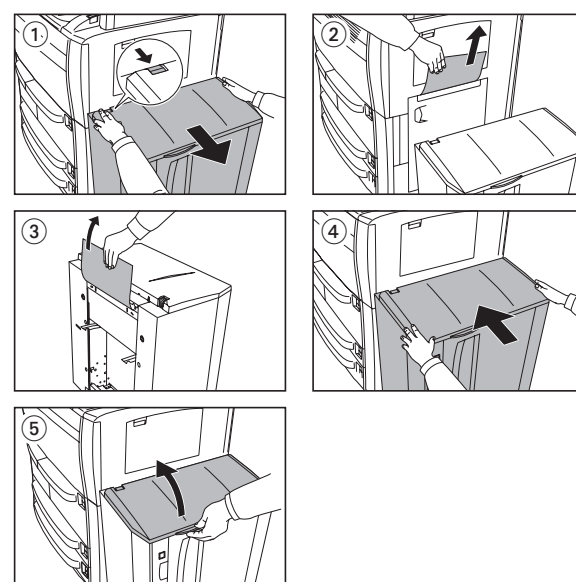
- 1 Rimuovere tutta la carta dal vassoio universale.
- 2 Ricaricare la carta nel vassoio universale.



Alimentatore laterale opzionale



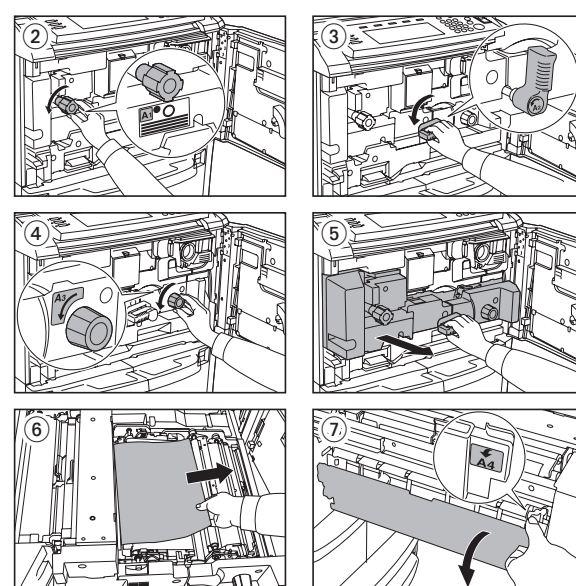
- 1 Premere il pulsante superiore sull'alimentatore laterale e staccare quest'ultimo dal sistema.
- 2 Rimuovere la carta inceppata nello slot di connessione dell'alimentatore laterale.
- 3 Rimuovere la carta inceppata nell'alimentatore laterale.
- 4 Fissare l'alimentatore laterale al sistema.
- 5 Aprire il coperchio superiore dell'alimentatore laterale e rimuovere la carta inceppata.
- 6 Chiudere il coperchio superiore dell'alimentatore laterale.



Trasportatore carta

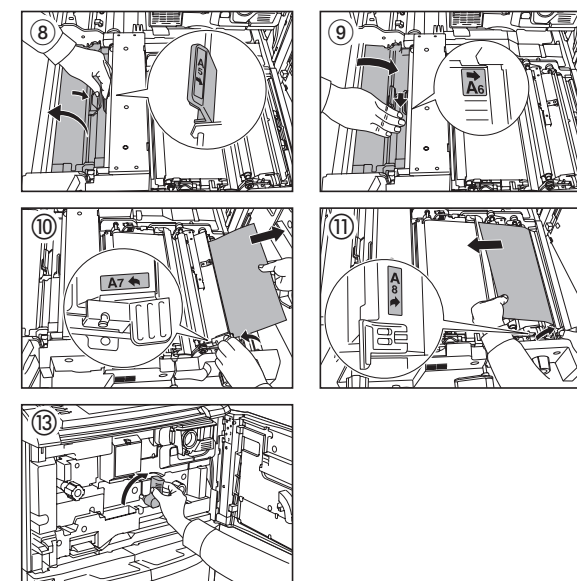


- 1 Aprire il coperchio anteriore.
- 2 Girare la manopola A1 in senso antiorario almeno 20 volte. La carta inceppata viene sospinta nel vassoio di uscita; rimuovere la carta.
- 3 Abbassare la leva A2 verso sinistra.
- 4 Girare la manopola A3 in senso antiorario almeno 8 volte. La carta inceppata viene sospinta nel trasportatore carta.
- 5 Tirare la leva A2 ed estrarre lentamente il trasportatore carta.
- 6 Rimuovere la carta da sopra il trasportatore carta.
- 7 Aprire il coperchio A4 e rimuovere la carta inceppata. Chiudere il coperchio A4.

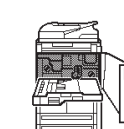


IT Eliminazione inceppamenti

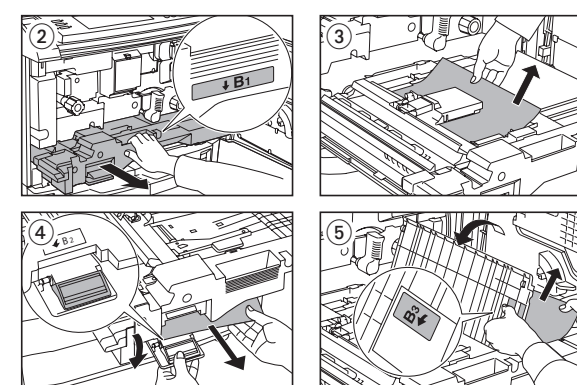
- 8 Aprire il coperchio A5 e rimuovere la carta inceppata.
- 9 Premere A6 e chiudere il coperchio A5.
- 10 Aprire il coperchio A7 e rimuovere la carta inceppata. Chiudere il coperchio A7.
- 11 Aprire il coperchio A8 e rimuovere la carta inceppata. Chiudere il coperchio A8.
- 12 Riportare il trasportatore carta nella posizione originale.
- 13 Riportare la leva A2 nella posizione originale e chiudere il coperchio anteriore.



Unità duplex

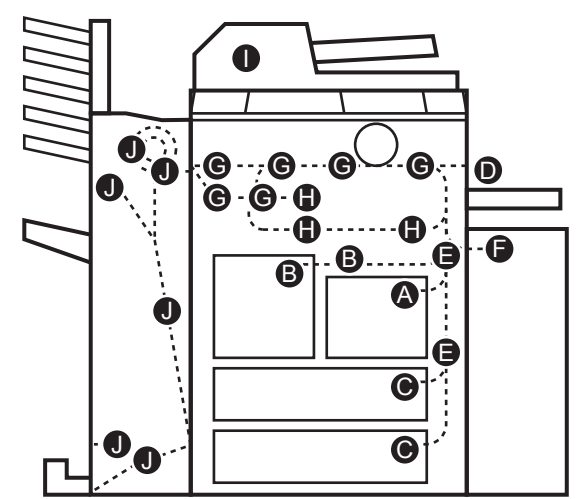


- 1 Aprire il coperchio anteriore.
- 2 Tirare la leva B1 ed estrarre l'unità duplex.
- 3 Rimuovere la carta da sopra l'unità duplex.
- 4 Aprire il coperchio inferiore dell'unità duplex (B2) e rimuovere la carta inceppata. Chiudere il coperchio B2.
- 5 Aprire il coperchio B3 e rimuovere la carta inceppata. Chiudere il coperchio B3.
- 6 Reinstallare l'unità duplex nella posizione originale e reinserirla saldamente.
- 7 Chiudere il coperchio anteriore.



Spie dei punti di inceppamento

- A Cassetto 1
- B Cassetto 2
- C Cassetti 3 o 4
- D Vassoio universale
- E All'interno del coperchio destro
- F Alimentatore laterale opzionale
- G Trasportatore carta
- H Unità duplex
- I Processore documenti
- J Finisher documenti opzionale



Lavori di Copiatura

Operazioni preliminari

- 1 Posizionare gli originali sulla lastra di esposizione o nell'alimentatore documenti opzionale.
- 2 Specificare il numero di copie richieste utilizzando i **TASTI NUMERICI**.

Impostazioni opzionali

**1 Alimentazione carta**  
Selezionare l'alimentazione carta desiderata. Se è attiva la funzione APS (Automatic Paper Selection), verrà automaticamente selezionato il cassetto con caricata della carta di formato identico a quello dell'originale. Per l'alimentazione di supporti o formati carta speciali, utilizzare il bypass.

**2 Riduzione/Ingrandimento (Zoom)**  
Premere il pulsante **RIDUZIONE/INGRANDIM.** sullo schermo a sfioramento. Selezionare il formato originale e il formato target, oppure scegliere un fattore zoom. Premere il pulsante verde **AVVIO**.

**3 Modo sorter**  
Premere la scheda **FUNZIONE**. Selezionare **SORT/GRUPPO**. Premere **SORT ON**. Il sistema riprodurrà i fascicoli di copie. Premere il pulsante verde **AVVIO** per avviare il processo di copia.

**4 Copia in fronte-retro**  
Premere la scheda **FUNZIONE**. Selezionare **2-FACCE/SEPARAZ.** Scegliere la modalità fronte-retro desiderata. Premere il pulsante verde **AVVIO** per avviare il processo di copia.

**5 Finitura (opzionale)**  
Premere il pulsante **PINZATRICE/BUCA-TRICE** sullo schermo a sfioramento. Selezionare il modo di foratura desiderato. Specificare il numero di fascicoli richiesti utilizzando i **TASTI NUMERICI**. Premere il pulsante verde **AVVIO** per avviare il processo di copia.

